



plus  
fort  
ensemble

YMCA-YWCA  
DE LA RÉGION DE LA CAPITALE NATIONALE

**RAPPORT ANNUEL 2007**



YMCA-YWCA

Dévoué au mieux-être des enfants,  
des familles, des communautés.



*Depuis plus de 140 ans, le YMCA-YWCA de la région de la capitale nationale est dévoué au mieux-être des enfants, des familles et des communautés.*

Au Y, nous faisons notre possible pour :

- Améliorer la santé des individus
- Promouvoir l'épanouissement des enfants et des jeunes
- Favoriser la confiance en soi et l'indépendance
- Développer des communautés saines et des quartiers vitaux

Nos quatre valeurs fondamentales — la bienveillance, l'honnêteté, le respect et la responsabilité — sont au coeur de tous les programmes du Y.

[www.ymcaywca.ca](http://www.ymcaywca.ca)

Au YMCA-YWCA de la région de la capitale nationale, nous offrons des programmes et des services à la communauté dans les cinq secteurs clés suivants.

### La santé, le conditionnement physique et les loisirs

Le YMCA-YWCA favorise la santé et le conditionnement physique de tous les gens qu'importent leur âge et leurs capacités. Plus de 43 830 membres se sont amusés et sont restés en forme en participant à un large éventail d'activités. À nos six Centres de santé, de conditionnement physique et de loisirs répartis à travers la région de la capitale nationale, nous offrons la musculation et le cardio, des cours de conditionnement physique en groupe, des ateliers sur la santé, des ligues sportives, la danse, le basket-ball, la gymnastique, et bien plus encore. L'environnement accueillant du Y invite les gens à créer des liens tout en participant à des activités.

### Camping et éducation en plein air

Plusieurs générations d'enfants ont connu les plaisirs et les rapports d'amitiés des camps Y. En 2007, 3 733 enfants ont découvert la magie du camp Y aux Camps de jour de quartier, aux Camps de jour en plein air et au camp résidentiel composé uniquement de filles, le Camp Davern. Les aventures vécues tous les jours offrent de nouveaux défis qui motivent la confiance en soi et qui ravivent l'estime de soi tout en développant l'autonomie et en forgeant le caractère. Tout cela est incité par les valeurs de base du YMCA qui sont la bienveillance, l'honnêteté, le respect et la responsabilité. En opération depuis plus de 100 ans, les camps Y forment la prochaine génération de chefs.

### Les services de garde d'enfants

Le Y a commencé à offrir la garde d'enfants aux mères sur le marché du travail en 1911, et aujourd'hui, nous sommes parmi les plus grands fournisseurs de service de garde d'enfants de la ville. Nous avons offert un service de garde de qualité à 656 enfants de la petite enfance à l'âge scolaire. Au YMCA-YWCA, nous initiions les enfants à des expériences diverses qui favorisent un épanouissement positif, sain et axé sur les acquis. Nous créons des occasions pour que les enfants puissent apprendre, créer, jouer et grandir.

### Les services d'emploi, d'entreprise et aux nouveaux arrivants

Le YMCA-YWCA a aidé 3 671 personnes à trouver un emploi, à se remettre sur le marché du travail et à explorer de nouveaux chemins de carrière. En partenariat avec les entreprises et le gouvernement, nous offrons aux jeunes gens du counselling d'emploi et l'occasion de participer à des stages. Nous aidons aux entrepreneurs à lancer leurs nouvelles entreprises. Nous avons aidé 8 644 immigrants à s'intégrer sur le marché du travail d'Ottawa-Gatineau et nous répondons aux besoins des immigrants qualifiés qui ne peuvent travailler dans leur domaine.

### Logement et hébergement

Le Y était un pionnier des services d'hébergement temporaire pour les hommes et les femmes. Aujourd'hui, nous aidons aux jeunes sans abris, aux femmes et aux enfants à échapper à la violence domestique et aussi aux adultes qui ont besoin d'hébergement d'urgence ou d'appui. La résidence Shenkman au Y de Métro Central a logé 2 304 personnes cette année.

# Message de notre Président et Directeur général et Présidente du conseil d'administration

C'est avec plaisir que nous vous présentons le Rapport annuel 2007 du YMCA-YWCA de la région de la capitale nationale. Tout d'abord, ce que vous devez savoir par rapport à l'an dernier c'est que le Y a très bien su s'acquitter de sa mission, et a offert ses services à quelques 70 000 individus dans notre communauté.

L'année 2007 fut très excitante pour le YMCA-YWCA et ce, pour plusieurs raisons. Voici les domaines où nous avons été le plus actifs et qui méritent d'être notés :

- *Planification à long terme.* Pour appuyer notre stratégie de réaménagement et pour assurer la croissance du Y, notre conseil, notre personnel et nos bénévoles ont mené plus de 10 études opérationnelles. Nous y avons mis près de 2 000 heures de délibérations pour confirmer la validité et aussi la possibilité de réaliser notre vision : afin de répondre aux pressions croissantes sur nos services, afin de permettre au Y d'épauler les gens et afin d'améliorer nos programmes. Par conséquent, le conseil a approuvé le lancement du plan de réaménagement le plus audacieux et le plus ambitieux de l'histoire de notre Y qui commencera en 2008.
- *Amélioration des avoirs.* Nous avons investi près de 800 000 \$ dans nos installations de santé, de conditionnement et de loisirs. Nous avons ajouté un studio pour femme seulement au Y de Nepean et de l'équipement haut de gamme aux Y du Centre-ville et d'Orléans. De plus, des améliorations importantes ont été portées au Programme d'hébergement d'urgence à la résidence Shenkman sur l'avenue Argyle.
- *L'Infocentre du nouvel arrivant.* Géré par le Y avec un financement de 2,2 millions \$ du gouvernement fédéral, ce nouveau centre de ressources fourni de l'appui aux nouveaux arrivants en leur aidant à trouver l'information dont ils ont besoin pour se trouver des contacts et pour s'établir à Ottawa.
- *Médiation communautaire et Avancement de la paix.* Ce nouveau programme offre de la médiation et des services de résolution de conflits à ceux dans la communauté qui ne seraient pas en mesure de défrayer les coûts de l'aide juridique.
- *Services administratifs essentiels.* Pour appuyer et favoriser l'impact grandissant et la croissance du Y, nous avons renforcé nos services de soutien administratif notamment dans les domaines de la comptabilité, de la technologie de l'information, du marketing et des communications et des ressources humaines.
- *Programmation financière.* Afin de renforcer notre programme philanthropique et d'aider à augmenter nos revenus, nous avons ajouté plusieurs nouvelles initiatives de levée de fonds. Grâce à nos efforts et à la générosité de tant de gens, nous avons vu une augmentation de 18 % du nombre de donateurs individuels qui font en sorte que le Y continuera à être au service de ceux qui en ont le plus besoin.

Aucune de ces réalisations n'aurait été possible sans l'appui de nos donateurs, les membres du conseil, le personnel et plus de 1 200 bénévoles qui ont donné si généreusement de leur temps et de leurs talents. Merci!

Nous avons hâte de célébrer encore plus de succès dans les années à venir, tout en continuant à devenir plus forts, à vivre plus sainement et à améliorer la situation des familles et des communautés de la région de la capitale nationale.

Très cordialement,

Tony Pacheco  
Président et Directeur général

Gail Johnson  
Présidente du conseil d'administration





# plus

Faites la  
connaissance  
de Doualeh Hassan Ali.  
Un employé au Y d'Orléans  
depuis janvier 2007.

*« Merci de m'avoir embauché au  
YMCA-YWCA. J'ai toujours rêvé d'avoir  
un emploi payé et vous en avez  
fait une réalité. »*

# S

Lorsqu'il avait 8 ans, Doualeh a quitté l'Éthiopie pour immigrer au Canada. Il est arrivé en plein hiver et se souvient toujours d'avoir vu, touché et senti la neige pour la première fois.

Doualeh a trouvé le Y par le biais d'un stage avec le Storefront School, un programme du Ottawa-Carleton District School Board qui offre de l'expérience de travail aux jeunes adultes avec une déficience développementale.

Au cours de son stage au Y, Doualeh a appris à s'occuper de l'équipement de conditionnement physique et des installations. Il est revenu pour un deuxième stage et s'est mérité la réputation d'être un excellent travailleur en vadrouillant les planchers, en essuyant les tapis roulants et en rangeant les poids et haltères.

Pendant qu'il était à l'école, il imaginait son avenir et rêvait qu'un jour il aurait un vrai travail rémunéré. Le Y savait qu'il existait un emploi pour lui et voulut aider Doualeh à réaliser son rêve.

Lorsqu'il fut embauché, Doualeh resplendissait de joie. C'est toujours le cas aujourd'hui et c'est de même pour chaque pièce d'équipement dont il s'occupe et pour chaque personne qu'il touche avec son sourire.

Bien que c'est l'emploi rêvé, il affirme que ce sont ses collègues et les membres du Y qui lui apportent le plus de joie. Doualeh a trouvé du bonheur ici en aidant à faire du Y une meilleure place pour nous tous.

Et c'est bien ce qu'il fait... tous les jours.

Doualeh Hassan Ali est l'un des 1 200 bénévoles et 759 membres du personnel qui donnent d'eux-mêmes à tous les jours au Y. Leur dévouement aide à faire du YMCA-YWCA un endroit où on se sent bien.

Faites la connaissance de Shona Woodward. Elle s'est tournée vers les camps de jour en plein air du Y pour s'occuper de ses enfants.

fo

*« Grâce au YMCA-YWCA j'ai l'esprit tranquille et je sens que j'ai fait un bon choix en tant que parent. Je savais qu'à tous les jours, mes enfants pourraient prendre une pause de ma maladie. Au camp mes enfants pourraient rire, s'amuser et jouer avec de nouveaux amis. »*





**E**n un instant, la vie peut changer. Lorsqu'elle fut diagnostiquée avec un cancer du sein, celle de Shona a bien changée.

Parent unique de deux enfants, Shona dirigeait une garderie à même son domicile. Une semaine après son diagnostic, elle subit une mastectomie bilatérale radicale et commença la chimiothérapie. C'était au début du mois de juin.

Elle a fermé son entreprise et se demandait comment elle ferait le prochain paiement de l'hypothèque. Pendant qu'elle se remettait de sa chirurgie et apprenait à gérer les effets secondaires de la chimio, Shona s'est rendu compte qu'elle aurait besoin d'aide pour s'occuper de ses enfants pendant qu'elle s'accrochait à la vie au cours de l'été.

Un ami lui a parlé du Y.

En feuilletant le dépliant du camp d'été, elle a commencé à s'exciter pour ses enfants. L'équitation, le canotage et l'aventure en plein air furent parmi les options de programme qui surent capter l'attention des enfants. Ils n'avaient jamais participé à un camp d'été. Par contre, Shona savait qu'elle ne pouvait se payer cette expérience pour ses enfants.

Un seul coup de téléphone plus tard, Shona avait déjà commencé les démarches auprès du programme d'aide financière. Elle reçut non seulement l'appui nécessaire pour envoyer ses enfants au camp, mais aussi la tranquillité d'esprit dont elle avait besoin pour se concentrer sur sa lutte physique et émotionnelle contre le cancer.

Shona est une femme déterminée. Aujourd'hui elle est éternellement reconnaissante envers le Y pour lui avoir donné le temps de reprendre des forces afin de passer à travers cet été.

Les camps de vacances Y existent pour tous les enfants de notre communauté. C'est pourquoi nous avons offert 128 425 \$ en aide financière pour envoyer 455 enfants au camp l'an dernier. Les bienfaiteurs du YMCA-YWCA ont permis aux enfants de Shona ainsi que ceux d'autres familles comme la sienne de profiter de l'expérience du camp Y.

# ens

Faites la connaissance  
de Carol, Ralph, Samuel  
et Steven Smaridge.  
C'est en partie grâce à  
Y Kids Fit que leur famille  
demeure active et en santé.

*« C'est tout un miracle d'avoir trouvé  
Y Kids Fit. C'est un endroit où  
nos garçons ont un sentiment  
d'appartenance. »*



# emblé

**P**endant 8 ans, Carol et Ralph ont lutté contre les problèmes auxquels leurs enfants faisaient face à cause de leur poids. Ils se sont tournés vers les médecins, les nutritionnistes et se sont cherchés des solutions du côté du conditionnement physique. Seulement, ils n'ont pas réussi à se trouver de l'aide.

Samuel et Steven ont souvent été taquinés à cause de leur apparence. Au début, c'était les autres enfants sur le terrain de jeu. Ensuite, d'autres parents se sont mis de la partie. Les moqueries les ont suivies à l'école et bientôt même des étrangers ont commencé à faire des commentaires lorsque la famille sortait en public.

Les choses se sont empirées à un tel point que la famille Smaridge a commencé à organiser leurs vies autour de celles des autres. Les sorties en famille, à l'épicerie, au cinéma ou ailleurs étaient planifiées pour coïncider avec les temps les plus tranquilles de la journée ou de la semaine.

C'était pendant une visite chez le médecin que la famille a découvert Y Kids Fit. Conçu en partenariat avec le CHEO, le programme Y Kids Fit expose les enfants et les jeunes à l'activité physique et offre de l'appui aux familles.

Tous les mardis soirs, la famille Smaridge se rend au Y de Métro Central pour Y Kids Fit. Samuel et Steven essaient des activités traditionnelles comme les sports et la nage, et des activités moins traditionnelles comme l'escalade, la danse hip-hop et les poids et haltères. Carol et Ralph recueillent des renseignements sur la nutrition, le conditionnement physique et les habitudes de vie au cours des sessions de groupe de parents.

Ici, personne ne juge personne. Grâce à l'environnement accueillant du Y, les enfants se sont épanouis. Leur estime de soi s'est améliorée. Ils ont adopté des habitudes de vie plus saine et plus active. Ils s'amuse et ils se sont faits de nouveaux amis.

Grâce à Y Kids Fit, la famille Smaridge a finalement pu obtenir l'aide qu'ils cherchaient. Ils ont même trouvé en plus quelque chose auquel ils ne s'attendaient pas — un endroit où ils ressentent un sentiment d'appartenance.

La santé c'est bien plus que la forme physique. C'est ce qu'on entend lorsque nous disons que le Y est dévoué au développement des gens : corps, âme et esprit. La famille Smaridge était l'une des 33 familles qui ont participé à Y Kids Fit en 2007. Ils sont aussi l'une des 2 516 familles membres du Y — un endroit où se forme des liens entre les gens, les familles et les communautés.

## Points saillants 2007

### La santé, le conditionnement physique et les loisirs

**Studio pour femmes seulement.** Un nouvel espace de santé et de bien-être au Y de Nepean est maintenant réservé aux femmes. Cet environnement privé et bien équipé aide aux femmes à atteindre leurs objectifs de santé et de conditionnement physique dans un milieu non compétitif qui offre soutien et appui.

**Le Technogym arrive aux Y d'Orléans et du centre-ville.** Grâce à un investissement de 463 000 \$, l'équipement de fine pointe Technogym a rehaussé les séances d'entraînement des membres des Y d'Orléans et du Centre-ville. La nouvelle ligne d'équipement de conditionnement physique biomécaniquement optimal, qui convient aux gens de tous les âges et tous les niveaux d'habileté, est dotée de télévisions LCD, de radios et de moniteurs de fréquence cardiaque.

**Vie active à Ottawa.** Dans le cadre de notre partenariat avec Active Ottawa Actif, le Y a lancé un programme d'activité physique pilote pour jeunes marginalisés. Ce programme, offert par le Club des garçons et filles d'Ottawa, est conçu pour que les jeunes fassent preuve de leadership et d'initiative en travaillant avec des enfants d'âge scolaire. Tout en développant chez les jeunes des habiletés qui servent à promouvoir l'activité physique, ce programme cherche à améliorer la santé et le bien-être de la prochaine génération.



### Camping et éducation en plein air

**Améliorer nos camps.** Nos investissements ont permis d'améliorer la qualité des programmes de nos camps cette année. Au Camp Davern, le Y a ajouté un nouveau terrain de jeu vertical acrobranche. Au Camp de jour en plein air Otonabee du Y situé au Centre de plein air Bonnenfant, nous avons ajouté un nouveau système de quais et un terrain de basket-ball pavé.

**Devenir écologique.** En partenariat avec le Ottawa Carleton District School Board, le Y a lancé un nouveau programme de camp de jour qui met l'accent sur l'éducation écologique. Le Camp de jour en plein air du Y appelé Enquêtes environnementales, qui a lieu au Centre de plein air éducatif MacSkimming, offre aux enfants et aux jeunes une semaine bondée d'activité qui mêle l'éducation écologique aux activités traditionnelles du camp de jour.

## Les services d'emploi, d'entreprise et aux nouveaux arrivants

**Rendre service aux nouveaux arrivants.** Le premier Infocentre du nouvel arrivant d'Ottawa a ouvert ses portes en octobre. Géré par le Y et financé par le gouvernement fédéral, ce portail à service complet aide plus de 2 800 nouveaux arrivants par année à s'établir dans la communauté d'Ottawa. Doté de spécialistes en établissement multilingues, le centre offre des ateliers et une bibliothèque de ressources imprimées et électroniques.

**Établir la paix.** Le Programme communautaire de médiation Y cherche à répondre aux besoins des résidents d'Ottawa qui ne peuvent résoudre leurs problèmes par le biais de l'aide juridique ou ailleurs, et qui veulent entretenir des relations civilisées avec l'autre partie. Le programme est financé par La Fondation du droit de l'Ontario et commandité par Pro Bono Law Ontario. Au cours de la Semaine de la paix en novembre, le programme a offert de la formation sur la résolution de conflits de pair avec MDR Associates et l'Institut canadien pour la résolution de conflits à l'Université Saint-Paul.

**Fournir du soutien à l'emploi.** Plus de 3 223 individus ont tiré avantage des services d'emploi du Y en 2007. Lorsqu'une compagnie de Kanata ayant 130 employés était appelée à fermer, le Centre de ressources en emploi du Y a organisé et réuni les ressources nécessaires. Lorsque Domtar a fermé sa dernière usine près du pont des Chaudières, et mis à la porte 250 employés, le Centre d'orientation de carrière du Y était là.

**Aider aux entrepreneurs à réussir.** Au fait, ils ont très bien réussi! Les 250 clients du Centre d'entreprises, y compris 14 jeunes clients du projet Jeunes entrepreneurs, ont généré plus de 2,5 millions \$ en revenus au cours de leur première année en affaires.

**Aider aux adultes qualifiés à l'étranger.** Le programme Connexion emploi du Y se focalise sur les adultes qualifiés à l'étranger et offre un programme d'appariement d'emploi pour les employeurs et les immigrants. Le programme a lancé deux partenariats en 2007 : le programme transitoire Return to Work avec Ontario Tourism and Education Corporation et le Settlement to Employment Program avec le collège Algonquin et l'Organisme Communautaire des Services aux Immigrants d'Ottawa.



## Logement et hébergement

**Offrir une relâche.** Les femmes, les familles et les jeunes peuvent trouver refuge au foyer d'accueil d'urgence du Y. Les rénovations à la Résidence Shenkman ont permis d'ajouter des logements d'urgence supplémentaires pour les familles, une nouvelle aire de ressources, des services de lessive améliorés et de meilleurs meubles et équipement pour les pièces individuelles.

**Un toit pour les jeunes.** Le Programme d'hébergement transitoire de deuxième étape, qui offre de l'appui aux jeunes qui ne peuvent plus vivre à la maison, a subi une transformation en 2007. Les rénovations ont créé un environnement propre et invitant dans la cuisine et la salle de télévision avec de nouveaux meubles et équipement sans oublier une murale inspirante peinte par des jeunes de la région. Le financement et l'appui sont provenus de la ville d'Ottawa et notre partenaire, ENCON.

## Programmation financière et communications

**S'investir au cœur de notre communauté : Campagne majeure.** Suite à la réalisation de l'étude de faisabilité pour une campagne majeure au printemps 2007, le conseil a approuvé le lancement de la plus grande campagne de l'histoire du Y — de prélever 15 millions \$ pour améliorer les Y de Métro Central et d'Orléans, le Camp Davern et le Centre de plein air Bonnenfant du Y.

**Une nouvelle présence sur le Web.** Le lancement en mars de notre site Web rafraîchi offre aux visiteurs bien plus qu'un nouveau look. Un système de navigation avancé, des liens rapides et des renseignements sur les programmes actuels permettent aux visiteurs d'accéder facilement à l'information au sujet du Y dans notre communauté. Faites-en vous-même la découverte au [www.ymcaywca.ca](http://www.ymcaywca.ca).

**L'augmentation du nombre de donateurs.** Le nombre de gens qui font des contributions financières au Y a augmenté de 18 % en 2007. Grâce à la générosité de nos bienfaiteurs, le Y peut continuer d'offrir des programmes et services vitaux pour notre communauté.

**Garder le contact.** Notre nouveau bulletin imprimé, le Bulletin Y, fut lancé au printemps 2007. Publié trois fois par an, il permet de garder les membres au courant des événements du Y.

## Services de garderie

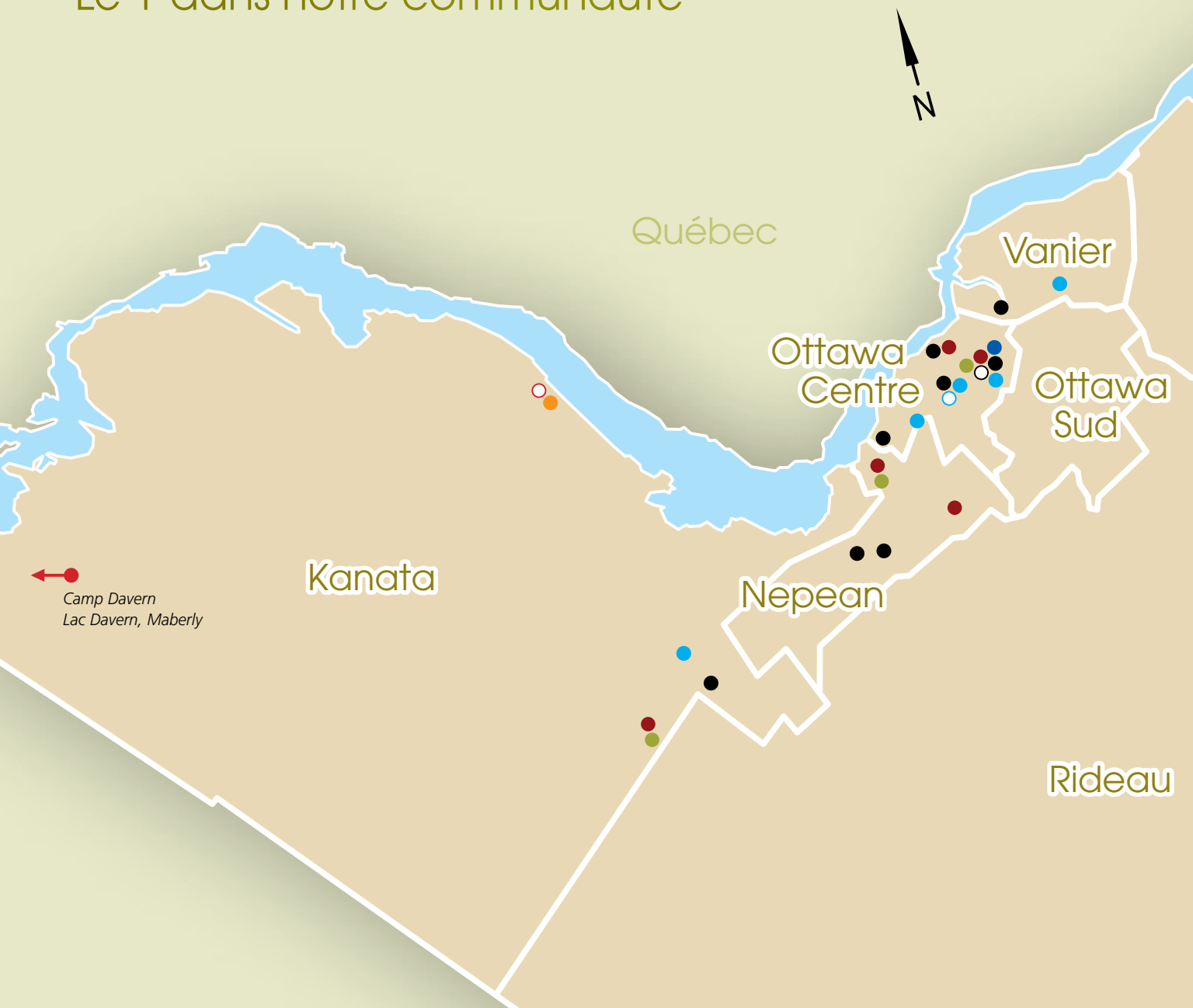
**Fournir des services de garderie de qualité.** Tout en continuant d'offrir un excellent service de garderie autorisé, le YMCA-YWCA a terminé l'expansion des programmes pour tout-petits et préscolaires au Y de Métro Central et a ouvert de nouveaux programmes pour tout-petits et préscolaires au Y d'Orléans.

### **Où les jeunes se rendent après l'école.**

Pour combler l'écart entre la fin de la journée scolaire et la fin de la journée de travail des parents, le programme de halte-garderie profite à 10 quartiers de la région de la capitale nationale. Cette année, le Y a donné suite à plusieurs recommandations suite à une étude à long terme financée par la Fondation Trillium de l'Ontario. À noter, pendant que le programme entreprend une expansion échelonnée sur deux ans, nous avons réorganisé le système de gestion pour permettre d'accroître notre capacité à fournir des services de garderie durables dans les quartiers à haut risque.



# Le Y dans notre communauté

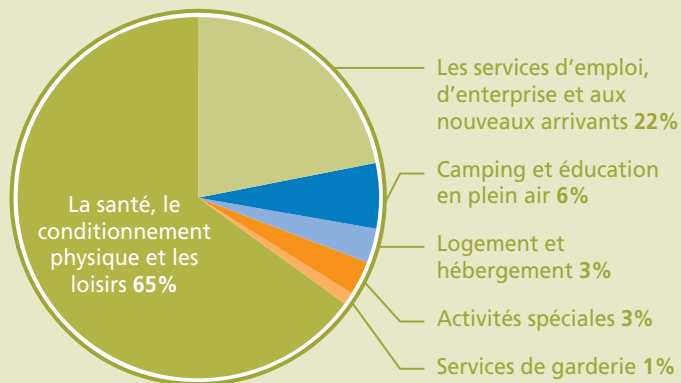




## Sites de nos programmes

- Les centres de santé, de conditionnement physique et de loisirs (6)
- Camp résidentiel (1)
- Centre d'éducation en plein air (1)
- Camps de jour en plein air (2)
- Camps de jour de quartier (4)
- Centres d'emploi (5)
- Infocentre du nouvel arrivant (1)
- Services de garde d'enfant accrédités (2)
- Programmes de halte-garderie (9)
- Logement et hébergement (1)

## 69 961 participants en 2007



# Finances

*Etat des résultats (en 000s) pour l'année terminée le 31 décembre 2007*

|   |                |
|---|----------------|
| <b>Revenus</b>  |                |
| Adhésions et programmes   | 6 667          |
| Emploi  | 4 485          |
| Hébergement   | 1 688          |
| Camping   | 789            |
| Services de garderie  | 1 871          |
| Philanthropie   | 416            |
| Autres  | 635            |
| <b>Revenus totaux</b>   | <b>16 551</b>  |
| <b>Dépenses</b>   |                |
| Traitement et avantages sociaux   | 8 955          |
| Logement  | 3 365          |
| Programmes  | 2 610          |
| Intérêt   | 387            |
| Autres  | 774            |
| <b>Dépenses totales</b>   | <b>16 091</b>  |
| <b>Excès (insuffisance) des revenus sur les dépenses de l'année avant les items mentionnés ci-dessous</b> | <b>460</b>     |
| Amortissement des contributions et de l'immobilisation  | (922)          |
| <b>Insuffisance des revenus sur les dépenses pour l'année avant les coûts de la campagne majeure</b>      | <b>(462)</b>   |
| Coûts de la campagne majeure  | (592)          |
| <b>Insuffisance des revenus sur les dépenses pour l'année</b>   | <b>(1 054)</b> |



# Notre équipe de chefs de file

## Conseil d'administration

Gail Johnson, Présidente  
Jeremy Farr, Vice-président  
Colin Potts, Trésorier  
Marion Balla, Secrétaire  
Brian Scott, Président sortant  
Sheila Bayne  
Nancy Cook Johnson  
Louis Desjardins  
Stephen Gallagher  
Bryan Haralovich  
Anderson Joyce  
Lynne MacGregor  
Neil Malhotra  
Barbara McIsaac  
Carol Paradine  
Ted Robinson  
Carole Swan  
Graham Thompson  
Arlene Wortsman

## Cadres Supérieurs

Tony Pacheco  
Président et Directeur général

Marian Aylward  
Directrice supérieure,  
Programmation financière

Dwight Bridges  
Vice-président,  
Services des finances, de l'information  
et des ressources humaines

Sylvie Madely  
Vice-présidente,  
Programmation financière et communications

Don Noble  
Vice-président,  
Elaboration de projets stratégiques

Deirdre Speers  
Vice-présidente,  
Services pour enfants et communautaires

Cathy Turnbull  
Vice-présidente,  
Services d'emploi, d'entreprise  
et aux nouveaux arrivants

# Les bienfaiteurs du YMCA-YWCA

## Chefs de file

*Dons 10 000 \$ et plus*

Canadian Tire Foundation for Families  
Coin des Coureurs  
Fondation des Sénateurs  
Fondation du droit de l'Ontario  
Groupe Entreprises CIBC  
Harold Crabtree Foundation  
Percy Martin  
RBC Fondation  
Shenkman Family Foundation  
Ville d'Ottawa, Services communautaires  
et de protection

## Partisans

*Dons 1 000 \$ - 9 999 \$*

Charles Armstrong  
Marion Balla  
Sheila Bayne  
Deborah Bellinger  
Louise Bergeron-de Villiers  
Matthew Blackwell  
Bon Appetit Ottawa  
Michael Castledine  
Chapelles de la famille McGarry -  
Hulse, Playfair & McGarry  
Claudia Chowaniec  
Nancy Cook Johnson  
Geraldine Cooney  
Corporation General Mills Canada  
John Dillon  
Don & Shirley Green Family Charitable Foundation  
Gerald Dust  
E.H. Scarabelli Inc.  
Encon Group Inc.  
Jeremy Farr  
Abraham Feinstein  
Nora Ferguson  
Fondation communautaire d'Ottawa  
Fondation McCarthy Tétrault  
Forum Leasehold Partners Management Inc.  
Frank Cowan Foundation  
Archibald Freiman  
Friday Luncheon Discussion Club  
Bernice Fyfe  
Stephen Gallagher  
Fiona Gilfillan  
Ian Glen  
Sarah Green, the estate of  
D. Mary Hackett



Bryan Haralovich  
Déco Découverte  
Charles Hurst  
Gail Johnson  
Jolanta Karpinski  
William Kennett  
Jim Kenward  
Walter Krepiski  
Steven Lerner  
M. A. Teall Foundation  
Lynne MacGregor  
Sylvie Madely  
Marilyn Mikkelsen Photography  
Bill Marsh  
May Court Club of Ottawa  
Barbara McIsaac  
Robert Morin  
Joaquin Navarro  
Don Noble  
Susan Oneid  
Tony Pacheco  
Carol Paradine  
Margaret Percy  
J. Colin Potts  
Primecorp Commercial Realty Inc.  
Ralph L. Duclos & Son Limited  
Red Pine Camp  
Brian Scott  
Sarah Spear  
St. Joseph Media  
Tara Sweeney  
Graham Thompson  
Tigre Géant  
Lorraine Touchette  
Whitman Tucker  
Dan Turner  
Williams McEnery Barristers & Solicitors  
Y Focus (Ottawa)

## Bailleurs de fonds

Centraide  
Citoyenneté et Immigration Canada  
Fondation du droit de l'Ontario  
Fondation Trillium de l'Ontario  
Ministère de la Formation et des Collèges et Universités  
Ministère de la Promotion de la santé  
Ministère des affaires civiques et de l'immigration  
Ressources humaines et Développement social Canada  
Service Canada  
Ville d'Ottawa

## Commanditaires

Aramark  
AVW Telav  
Axial Lighting and Productions  
Bell  
Caisse Alterna  
Centre des congrès d'Ottawa  
Centre Rideau  
CIBC  
Colio Wines  
Collins Barrow Ottawa LLP  
CTV Ottawa  
Homestead Land Holdings  
Larus Technologies  
Mill Street Florist  
Monarch and Stonebridge Golf & Country Club  
Ottawa Citizen  
PMA Brethour Group  
Rx&D  
Scotiabank  
Tommy & Lefebvre

## Partenaires des programmes

Active Ottawa actif  
Britannia Woods Community House  
Canadian Tire Foundation for Families/JumpStart  
Centraide  
Centre hospitalier pour enfants de l'est de l'Ontario  
Cité de Clarence-Rockland  
Collège Algouquin  
Glazier Bridging Program  
Institut de cardiologie  
Kanata Ski Club  
Logement pour jeunes hommes- Bureau  
des services à la jeunesse d'Ottawa  
MDR Associates  
Ontario Tourism and Economic Corporation  
Ottawa Fury Soccer Club  
Ottawa-Carleton Catholic School Board  
Ottawa-Carleton District School Board  
Pro Bono Law Ontario  
Statistique Canada  
STEP – avec l'Organisme Communautaire des Services  
aux Immigrants d'Ottawa et Collège Algouquin  
Université d'Ottawa  
Ville d'Ottawa  
Y Swim Masters Club

## Partenaires — Alliances

Algonquin College Language Institute  
Alliance to End Homelessness  
Banque de développement du Canada  
Bibliothèque publique d'Ottawa  
Bureau des services à la jeunesse d'Ottawa  
Caldwell Family Centre Inc.  
Canadian International Institute of Applied Negotiation  
Carleton University  
Carrefour Jeunesse  
Causeway Work Centre  
Centre catholique pour immigrants  
Centre de formation en langues d'Ottawa  
Centre de recherche et d'innovation d'Ottawa

Centre de Transition Communautaire  
Centre des niveaux de compétence  
linguistique canadiens  
Childcare Network  
Chinese Community Centre  
Church Council on Justice & Corrections  
Coalition of Adult Education Centres Organization  
Coalition of Adult Help Centres  
Confederation Court Community House  
Conseil Economique et Social d'Ottawa-Carleton  
Croix Blue  
Cultural Interpretation Centre Advisory Committee  
Cummings Mitchell  
Distinct Programmes Inc  
Eastern Regional Group of Job Connect Agencies  
Empathy House  
Employment Networking Group  
English Language Tutoring for the Ottawa Community  
Fonds d'emprunt communautaire d'Ottawa  
Graybridge Malkam  
Hire Immigrants Ottawa  
Horizon House  
Immigrant Women Services Ottawa  
Internationally Trained Workers Steering  
and Advisory Committees  
Jewish Family Services  
Job Connects for Youth  
Kids and Community Project Reference Group  
La Cité collégiale  
LASI World Skills  
Lebanese and Arab Social Services Agency of Ottawa  
Life Line  
Maison Fraternité  
Middle Childhood Matters  
Ministère de la Justice  
Ministère de la Promotion de la santé  
Odawa Native Friendship Center  
Ontario March of Dimes  
Ontario Tourism Education Corporation  
Organisme Communautaire des Services  
aux Immigrants d'Ottawa

Ottawa Carleton Catholic School Board  
Ottawa Carleton District School Board  
Ottawa Chamber of Commerce  
Ottawa Employment Networking Group  
Ottawa Immigration Portal  
Ottawa ISAP Advisory Committee  
Ottawa LINC Advisory Committee  
Ottawa Supportive Housing Network  
Performance Plus Rehabilitative Care Inc  
Phoenix House  
Provincial LINC Assessment Centre  
Réseau DÉC d'Ottawa  
Royal Ottawa Hospital  
Serenity House  
Services de santé et services communautaires  
    Pinecrest-Queensway  
Sobriety House  
Somali Family Services  
Spanish Connection  
St. Joseph Media  
St. Stephens, Toronto  
STEP Advisory Committee  
Success by 6 - Best Start  
Sunlife

TD Bank  
TESL Canada  
TESL Ontario  
The Living Room  
Université Saint-Paul à Ottawa  
Vesta Recovery Program for Women  
Ville d'Ottawa  
Women's Business Network  
YMCA Management Resource Centre  
YMCA Provincial Camping Advisory Committee  
Youth Count (aka Popcorn Group)  
Youth Employment Resource Centre - Job Connect  
Youth Zone Jeunesse  
YTAC Job Connect Ottawa  
YWCA Regional Group



[www.ymcaywca.ca](http://www.ymcaywca.ca)

Siège social  
Y de Métro Central  
180, avenue Argyle  
Ottawa (Ontario)  
K2P 1B7

613.237.1320  
613.788.5022



N° d'org. de charité du Y 11907 2072 RR0001

